



# Beleidsplan Museum De Locht

## 2026 – 2030

### Samenvatting

## 'Vernieuwing en groei'

Melderslo, februari 2026

#### Inhoudsopgave

Voorwoord.....	4
1 Huidige situatie .....	6
2 Strategie .....	6
3 Collectie.....	8
4 Programmering.....	10
5 Marketing & Publieksbereik 2026-2030 .....	14
6 Eigentijdse vrijwilligersorganisatie .....	16
7 Duurzaamheid, beheer & infrastructuur .....	18
8 Bestuur en regelgeving.....	20
9 Bedrijfsvoering 2026-2030.....	22
10 Agenda voor vernieuwing en groei.....	24





Museum de Locht

[www.delocht.nl](http://www.delocht.nl)

## Voorwoord

Voor u ligt de samenvatting van het Beleidsplan 2026 – 2030, dat samen met onze meer dan 250 vrijwilligers in de eerste maanden van 2026 is ontwikkeld. Het motto is 'Vernieuwing en Groei'. We kiezen voor een ambitieus, maar realistisch groeiscenario. We vernieuwen ons museum continue en vergroten de beleving van onze bezoekers. Daardoor zullen de bezoekersaantallen verder stijgen en kan het museum ook op langere termijn op eigen benen staan.

Struikelblok om met 'vernieuwing en groei' aan de slag te gaan, is de financieringslast die ons vanuit het verleden achtervolgt. Hiervoor doen we een klemmend beroep op de gemeente Horst aan de Maas en andere relevante partijen.

Als tegenprestatie leveren we de regio:

- Een actief erfgoedplatform waar geschiedenis, educatie en beleving samenkomen: Regionale beschermer en verbinder!
- Een toeristische trekpleister met bovenregionale uitstraling!
- Een plaats waar onze jeugd in contact komt met het rijke verleden en leert over maatschappelijke thema's zoals voeding.
- Een 'professionele' vrijwilligersorganisatie met sociale functies.

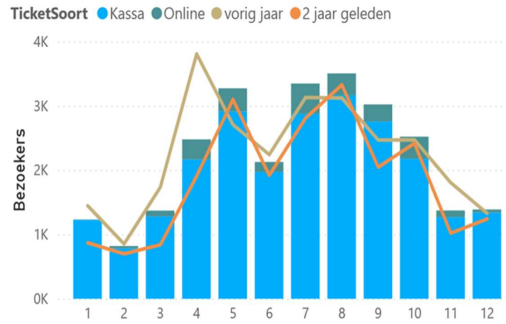
Met de steun van dit plan, bouwen we ook na 35 jaar vol enthousiasme verder aan ons unieke Museumdorp vol verhalen!

Namens de vrijwilligers van de Locht

Roel Baas en Hay Janssen,

Directieteam Museum de Locht



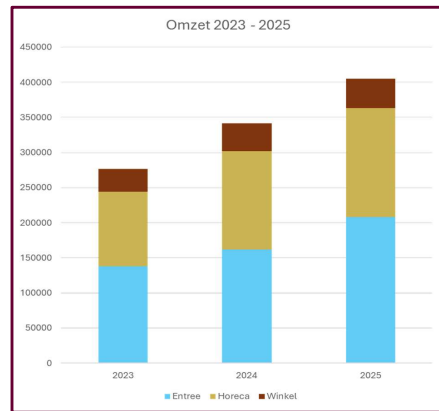
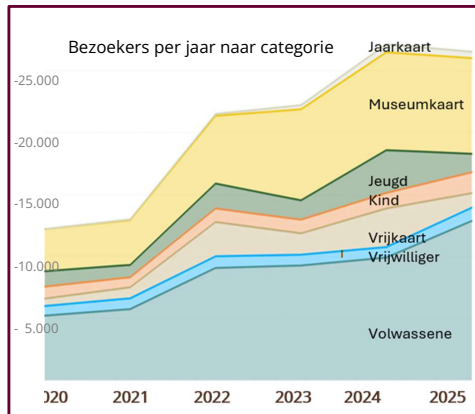


Bezoekers per maand in 2025 vergeleken met voorgaande jaren

Maand	2025	2024	2023	2022	2021
januari	1232	1.445	870	109	
februari	820	852	698	516	
maart	1370	1.733	839	1.453	
april	2477	3.804 <sup>1)</sup>	1.906	2.291	
mei	3270	2.705	3.097	2.273	
juni	2126	2.240	1.919	2.543	1.499
juli	3345	3.128	2.807	3.099	2.147
augustus	3501	3.119	3.324	2.511	3.744
september	3020	2.466	2.045	2.077	2.574
oktober	2519	2.469	2.415	2.356	2.254
november	1372	1.803	1.019	1.421	572
december	1388	1.328	1.240	819	187
<b>Totaal</b>	<b>26440</b>	<b>27.092</b>	<b>22.179</b>	<b>21.468</b>	<b>12.977</b>

Bezoekers per maand en jaar 2021 – 2025

1) In april 2024 Kidsparty met ruim 1.500 kinderen!



## 1 Huidige situatie

In de afgelopen jaren heeft het museum een stormachtige ontwikkeling doorgemaakt:

- Na 35 jaar is een vernieuwde missie en visie geformuleerd.
- Door attractieve programmering en gerichte marketing hebben steeds meer bezoekers het museum weten te vinden:
- De jaarlijkse inkomsten uit entree, horeca en winkel zijn sterk gestegen:
- We hebben een eigentijdse vrijwilligersorganisatie ingericht en door samenwerking en gerichte werving in 2025 31 nieuwe vrijwilligers ingeschreven.
- Door gerichte en professioneel begeleide marketing en communicatie zijn we aanwezig in een wijdere regio.

## 2 Strategie

### Missie en visie

De Locht onderzoekt, documenteert en vertelt over de ontwikkeling van de mens op de arme zandgronden van Noord-Limburg bij de zoektocht naar voedsel, kleding en onderdak.

Door kennis en verhalen uit het verleden te delen en te laten beleven, helpen wij om het heden te verklaren en inspireren wij bij de keuzes voor morgen!

### Doelen 2026 – 2030: van 'museum' naar 'levend erfgoed'

We ontwikkelen ons van een 'klassiek openluchtmuseum' naar een actief erfgoedplatform waar geschiedenis, educatie en beleving samenkomen. Dit berust op 4 pijlers:





### 3 Collectie

#### Collectieplan

De collectie van ruim 20.000 objecten wordt in 21 paviljoens, of buiten op het terrein van het museum getoond, of is onder gecontroleerde condities opgeslagen in één van de depots. Een team van vrijwilligers beheert de collectie met gebruik van het eigentijdse collectiebeheerssysteem Kleksi. Hierbij wordt nauw samengewerkt met de Coöperatie Erfgoed Limburg. De Locht is in 2025 toegetreden tot het Netwerk Digitaal Erfgoed. In een actueel Collectieplan worden de strategie vastgelegd.

#### Verrijking van de collectie

Speerpunten van het collectiebeheer zijn met name het verrijken en waar nodig restaureren van de collectie en het stroomlijnen van het administratieve beheer. Actief wordt samengewerkt met het LGOG ter Horst en de regionale heemkundeverenigingen om de relevante regionale verhalen op te sporen en te documenteren.

#### Restauratiebeleid

Het museum beschikt over geschoolde vrijwilligers om delen van de collectie te onderhouden en te restaureren. Dit geldt voor o.a. kleding en textiel, gereedschap en historische landbouwmachines. Een meerjarig restauratieplan met daarin prioriteiten wordt in de periode 2026-2030 ontwikkeld en deels uitgevoerd.

#### Depotruimte

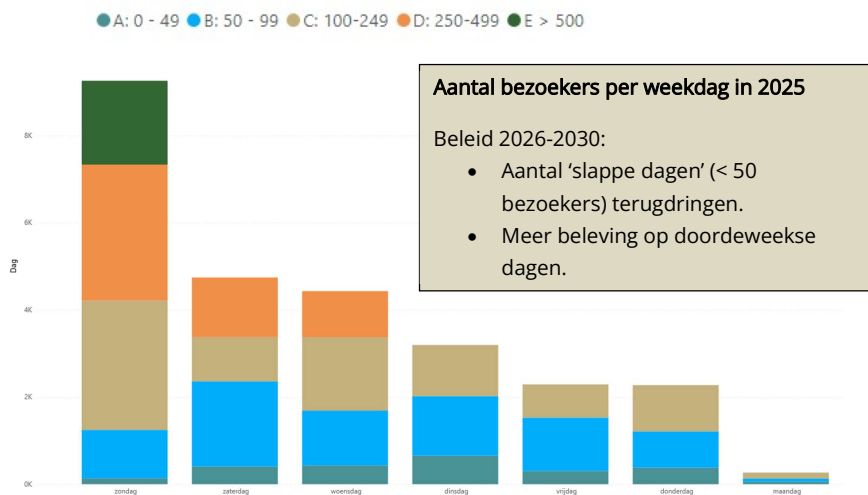
Het museum beschikt over beperkte depotruimte op het terrein. Een aanvullende depotruimte op ca. 4 km. van het museum is tijdelijk gehuurd. Voor historische kleding is een geklimatiseerd depot beschikbaar.

#### Aankoop, verwerving en afstoten

Nieuwe objecten worden doorgaans 'om niet' en via een nalatenschap verworven. Gezien de beperkte depotruimte zijn we terughoudend om de collectie uit te breiden. Door ook op systematische wijze te 'ontspullen' en bestaande objecten waar zinvol en mogelijk te restaureren, verhogen we de kwaliteit van de collectie. Het afstoten gebeurt volgens de 'Leidraad afstoten museale objecten' - LAMO2023 - van de Museumvereniging.

#### Eigenaarschap

Per deelcollectie wordt een vrijwilliger van het team Collectiebeheer aangewezen, die als beheerder (de 'conservator') van de betreffende objecten optreedt. Zij/hij is nadrukkelijk betrokken bij het formuleren van het beleid van de betreffende deelcollectie, de documentatie en het al of niet verwerven of afstoten van objecten. De betrokken vrijwilliger treedt namens Collectiebeheer op als 'eigenaar' en bewaakt haar/zijn objecten.



#### Interactieve schoolprojecten:

- **Terug in de tijd.** De kinderen gaan terug in de tijd en doen zoals vroeger: naar het schooltje van toen, wassen met de wasvrouw, rondkijken in de boerderij, spelen met oudhollandse spelletjes en wentelteeftjes bakken.
- **Oude ambachten.** Samen met ambachtslieden en of vrijwilligers mogen de kinderen helpen om dingen te maken zoals: mandenvlechten, weven, touwslaan, spinnen, wassen met de wasvrouw, helpen bij de smid.
- **Van Land naar Klant.** We beginnen met uitleg over de veilingklok en hoe daar groentes geveild worden. De kinderen moeten hier de groentes zelf kopen. Daarna gaat een klein groepje beginnen met de eigen lunch maken van groentesoep en hamburgers. Andere groepjes krijgen uitleg over de groentes op het land en de groentes in de kas. Op het einde eten we lekker de gezamenlijke lunch op.
- **Overleven in de middeleeuwen.** De leerlingen moeten zelf zorgen dat alle taken in de middeleeuwse boerderij gedaan worden. Zodat er een lunch is voor als de Graaf van Wittenhorst langs komt en dat er verschillende dingen meegegeven kunnen worden. De leerlingen moeten zelf met elkaar overleggen wie wat doet. Op het einde eten we de lunch met z'n alle lekker op.
- **Mysterie van de Locht.** Dit is een soort escaperoom waar leerlingen in groepjes erachter moeten komen wie de brand in de bakkerij heeft aangestoken. Door middel van aanwijzingen en kistjes met sloten kunnen ze erachter komen.

## 4 Programmering

### Programmering gericht op groei

Goede programmering is van groot belang voor het aantrekken van voldoende bezoekers. Vanaf begin 2026 coördineert de *commissie Programmering* onder leiding van een deskundige voorzitter, de programmering van het museum. In de commissie zitten vertegenwoordigers vanuit de betrokken teams. Onze uitgangspunten:

- **Regionale ontwikkeling:** We nemen onze bezoeker mee en vertellen over de ontwikkeling van de mens op de arme zandgrond in onze regio.
- **Voeding centraal thema:** Voor de komende jaren is 'voeding' het centrale thema voor de programmering.
- **Beleving vergroten:** Voor de hedendaagse bezoeker is 'beleving' van groot belang.
- **'Slappe dagen terugdringen':** We willen het bezoekersaantal vergroten door het aantal 'slappe dagen' – dit zijn dagen met minder dan 50 bezoekers – terug te dringen door meer activiteiten aan te bieden buiten het weekend.
- **Inclusiviteit:** we belichten thema's altijd vanuit meerdere invalshoeken.
- **Toegankelijkheid:** Bij de programmering zal aandacht besteed worden aan doelgroepen met o.a. lichamelijke en geestelijke beperking. Exposities

De *vaste exposities* leggen zich toe op het op aansprekende wijze tonen van objecten bij de zoektocht naar voedsel, kleding en onderdak vanaf de middeleeuwen tot heden. Uitgangspunt bij *tijdelijke exposities* is het aanbieden van een cultuurhistorisch verantwoorde expositie met passende en inspirerende 'beleving'. Een externe curator kan worden ingeschakeld bij de ontwikkeling van een expositie.

Naast exposities rond het thema voeding, besteden we met *pop-ups* – mini-exposities door het gehele museum – aandacht aan afwisselende thema's. Dit doen we vaak in samenwerking met externe partijen.

### Educatie

De Locht ontwikkelt educatieprogramma's. Hierop richten we ons met namen op jeugd, omdat wat leuk is voor kinderen doorgaans ook door ouderen wordt gewaardeerd. We bieden:

- Interactieve schoolprojecten
- Jeugdactiviteiten, o.a. in schoolvakanties en rond Kinderboekenweek.
- Groepsactiviteiten, zoals Mysteries.

Onze mascottes, Sefke en Doortje, helpen ons hierbij!



### Vakmanschap door de eeuwen heen

De beschikbaarheid van specifieke ambachten was voor de ontwikkeling van de land- en tuinbouw en het dagelijks leven van vitaal belang.

Ons museum beschikt over eigen ambachtslieden. Zij demonstreren hun vakkennis aan het publiek op inspirerende en waar mogelijk interactieve wijze.

Het museum toont in het 'ambachtenstraatje' de regionale ontwikkelingen. In een aantal paviljoens demonstreren ambachtslieden hun kennis en vaardigheden demonstreren. Zo zijn er:

- De smeden in de smederij.
- De bakkers in het historische bakhuisje.
- De drukker.
- De stroopmakers in het stroophuis.
- De textielspecialisten, zoals de naaisters en spinners. Daarbij staat het verbouwen en verwerken van vlas centraal.
- De brouwers en wijnkenners van Gilde Dionysos in onze Brouwerij.
- De werkers in de landbouw en in de openbare omgeving.
- De tuinders in de kas en in de (moes-)tuinen.

### (EU)regionale samenwerking

- **Gemeente Horst aan de Maas:** is partner van De Locht op uiteenlopende gebieden. We onderzoeken, waar we elkaar kunnen versterken.
- **HET: Horster Erfgoed Toerisme** – partners Museum de Kantfabriek en De Schatkamer van de Lambertuskerk.
- **Landschap Horst aan de Maas:** partner bij terreinbeheer en routes in de regio.
- **Regionale heemkundeverenigingen** waaronder heemkundeverenigingen, LGOG ter Horst, St. Horster Historiën e.a. voor uitwisseling en complementaire programmering
- **Openluchtmusea in Zuidoost NL** (Eynderhoof, Boerenbondsmuseum, Peelmuseum)
- **HobbyGilde** Horst aan de Maas: gezamenlijk verzorgen van workshops.
- **Coöperatie Erfgoed Limburg**
- **Museumvereniging RheinMaas** / Kulturraum Niederrhein voor wisselbezoeken en publieksuitwisselingen.-Maas
- **Agroketen:** opvolgen en aansluiten bij ontwikkeling in regionale agroketen (LLTB, Glastuinbouw NL, asperge/champignonbranche, Brightlands Greenport Venlo, lokale telers/coöperaties): waar mogelijk gezamenlijke regio-arrangementen en/of gebruik ruimtes.
- **Onderwijs:** basis/vo/mbo/hbo/wo (Yuverta, Dendron, Gilde, HAS Venlo)
- **Maatschappelijk:** BiblioNu, Leergeld, Synthese, Voedselbank, Vluchtelingenwerk—voor inclusieve programmering
- **Recreatieve ondernemers:** Mind Mystery, Center Parcs: aanbieden pakketten.

### Re-enactment, ambachten en demonstraties

We willen een 'levend museum' zijn, waarbij de bezoeker ook het verleden ervaart. Demonstraties door acteurs – de zgn. 're-enactors' en ambachtslieden spelen hierbij een centrale rol.



### Themadagen

Het museum heeft een lange traditie op het gebied van 'Themadagen'. Vaak zijn dit 'vaste' elementen, die jaarlijks terugkeren en vaak aansluiten bij de tijd van het jaar. Denk aan de Aspergedag, Oogstdag en Slachtdag. De Themadagen hebben tot doel om een specifiek onderwerp nader te belichten met bijzondere demonstraties, uitvoeringen en concerten. De themadagen zijn aantrekkelijk voor een breder publiek en daarmee ook commercieel interessant.

Rond het centrale thema 'Voeding' zullen nieuwe themadagen worden ontwikkeld.

Bij de Themadagen worden veel lokale ondernemers ingeschakeld, zijn er figuranten en wordt er door lokale artiesten opgetreden. Bij bijzondere dagen wordt vaak samengewerkt met omliggende musea.

Doel voor de komende jaren is, om aansprekende thema's te kiezen en de naamsbekendheid van de themadagen te vergroten. Door voortdurend verrassende elementen toe te voegen, vormen onze themadagen een vast onderdeel van de regionale uitgaansagenda.

### Muziek en andere uitvoeringen

Tijdens de reguliere themadagen, worden geregeld kleinschalige uitvoeringen en concerten verzorgd. Maar ook op zichzelf staande uitvoeringen en concerten zijn mogelijk. Periodiek zullen veelbelovende regionale talenten worden uitgenodigd om uitvoeringen te verzorgen. Door de soms bijzondere omstandigheden kan zo aanvullende podiumervaring worden opgedaan.

### Inhoud (basis)

- Duidelijk profiel en thematische programmering
- Educatieve en publieksgerichte activiteiten
- Consistente verhaallijn

### Marketing & communicatie

(middel)

- Gerichte inzet van middelen
- Samenwerking met regionale partners
- Continue zichtbaarheid, geen piekbelasting

### Resultaat (effect)

- Structurele groei bezoekers
- Betere spreiding over het seizoen
- Groter maatschappelijk en bestuurlijk draagvlak
- Versterking van de regionale erfgoedpositie

### Maatschappelijke 'tegenprestatie':

- Actief erfgoedplatform waar *geschiedenis, educatie* en *beleving* samenkomen: Regionale beschermer en verbinder!
- Toeristische trekpleister met bovenregionale uitstraling!
- Plaats waar jeugd in contact komt met het rijke verleden en leert over maatschappelijke thema's zoals voeding.
- 'Professionele' vrijwilligersorganisatie met sociale functies.

## 5 Marketing & Publieksbereik 2026-2030

De Locht ontwikkelt zich van klassiek openluchtmuseum naar een levend erfgoedplatform met Voeding als verbindend thema. Marketing is hierbij geen doel op zich, maar een instrument om maatschappelijke waarde, publieksbereik en financiële duurzaamheid te versterken. Voor 2026 – 2030 werken we hieraan met als thema: 'Van bereik naar betekenisvolle binding'.

### Positionering

De Locht is het museum waar bezoekers voeding niet alleen zien, maar begrijpen, proeven en doorgeven. Van historische teelt en ambacht tot actuele vragen over duurzaamheid, gezondheid en voedselkeuzes.

### Doelstelling marketing

Marketing wordt ingezet om bezoekersgroei gecontroleerd en kwalitatief te realiseren, herhaalbezoek en binding te vergroten, bezoek te spreiden over seizoenen en weekdagen, nieuwe (jongere en euregionale) doelgroepen te bereiken en maatschappelijk draagvlak te versterken.

### Focusdoelgroepen

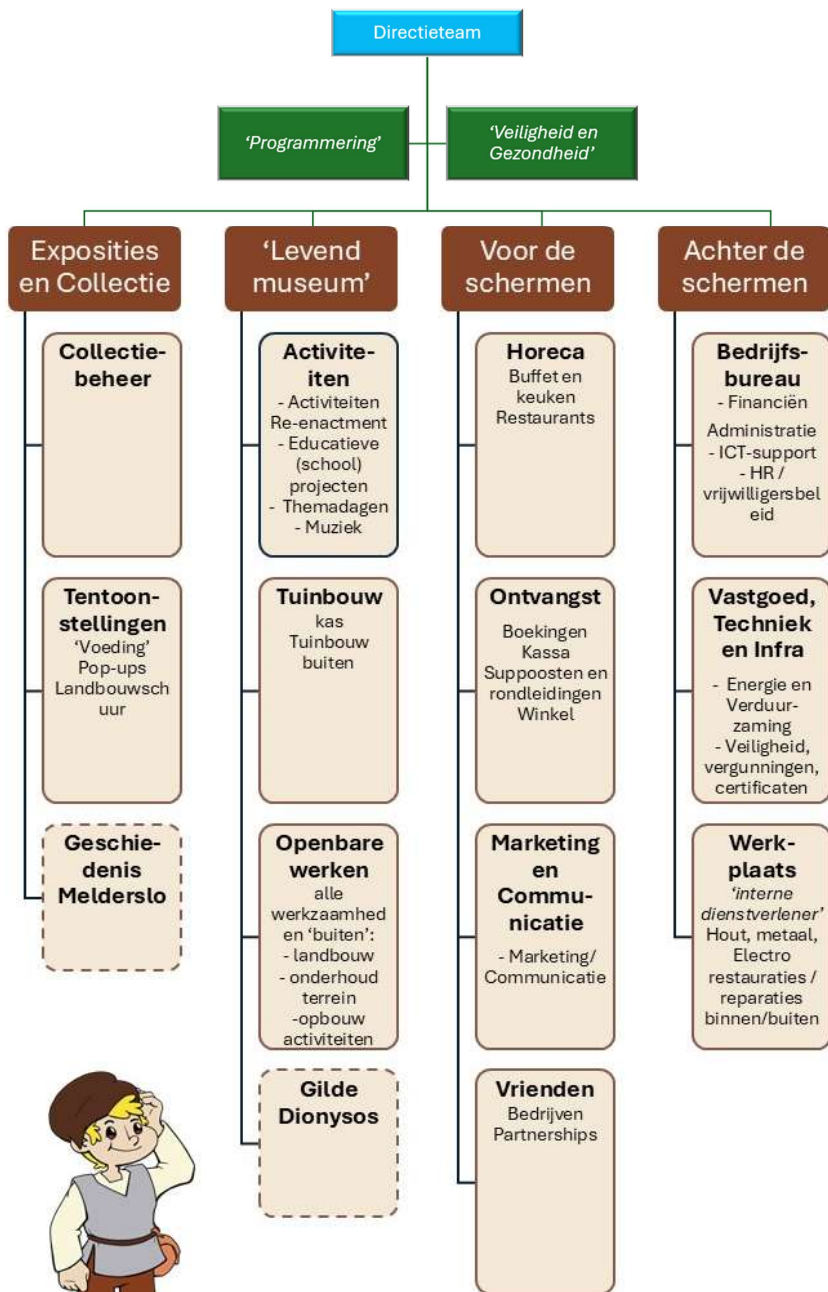
- Gezinnen & grootouders (NL/DE)
- Bewuste levensgenieters (45+, NL/DE/BE)
- Onderwijs (basis t/m hbo)
- Vrienden & vrijwilligers

### Kern van de marketingaanpak

- Themacommunicatie rondom Voeding
- Contentstrategie met verhalen, minidocs en vrijwilligers
- Jaarkaarten en Vriendennetwerk als basis
- (Eu)regionale samenwerking
- Waar zinvol: meertalige communicatie (NL/DE/EN)

### Waarde voor gemeente en gemeenschap

Versterking van regionale identiteit, educatie, leefbaarheid, toeristische spreiding en een duurzame exploitatie met beperkt beroep op structurele middelen.



## 6 Eigentijdse vrijwilligersorganisatie

### Vrijwilligersbeleid

Alle medewerkers in het museum zijn onbezoldigd. De relatie met onze vrijwilligers wordt geformaliseerd met een ondertekende vrijwilligersovereenkomst. Bijzondere aandacht geven onze vrijwilligerscoördinatoren aan 'kwetsbare' groepen. Het vrijwilligersbeleid is vastgelegd in het 'Handboek de Locht'. De regelingen worden na afstemming in het Dorpsoverleg geactualiseerd. Specifieke deskundigheid huren we indien noodzakelijk in.

### Teams en overlegstructuur

Alle vrijwilligers worden ingedeeld in een team. Een team bestaat uit vrijwilligers die gezamenlijk gelijkwaardige taken uitvoeren. Een team heeft één of meerdere coördinatoren. De teams komen periodiek onder leiding van de coördinator(-en) bijeen en bespreken en verdelen het werk. De coördinatoren onderhouden het contact met de andere teams. De vertegenwoordigers van de teams komen met het Directieteam samen in het Dorpsoverleg. In een wekelijks Werkoverleg worden operationele afspraken gemaakt. De vrijwilligers ontvangen hun informatie via de vrijwilligersapp, via het periodieke elektronische Infoblad of via tussentijdse 'Nieuwsflitsen' of oproepen. Op de vrijwilligerssite is de persoonlijke informatie en het vrijwilligershandboek beschikbaar.

### Werving

Nieuwe vrijwilligers kunnen zich het gehele jaar aanmelden. Daarnaast worden – o.a. in het kader van HET – gerichte wervingscampagnes in de regio georganiseerd. Nieuwe vrijwilligers kunnen desgewenst starten met een oriëntatie. In samenwerking met het onderwijs kijken we naar mogelijkheden voor het lopen van stages.

### Training

Periodiek wordt vrijwilligers de mogelijkheid geboden om trainingen te volgen. Dit betreft zowel interne programma's als de mogelijkheid om op kosten van de Locht deel te nemen aan externe programma's.

### Veiligheid en gezondheid

De veiligheid en het persoonlijk welzijn van zowel de vrijwilligers als de bezoekers zijn van groot belang voor het functioneren van het museum. Naast de wettelijke richtlijnen is ook aandacht voor integrale veiligheid. De commissie 'Veiligheid en Gezondheid', onder leiding van een professionele veiligheidskundige en vertegenwoordigers vanuit de verschillende teams verzorgt de coördinatie.

## 7 Duurzaamheid, beheer & infrastructuur

Het museum beschikt over een eigen terrein van ruim 3 ha. Met daarop 21 paviljoens. Het beheer en voortdurende verbetering vraagt om een 'professionele' aanpak. Dit valt uiteen in de zorg voor:

### Gebouwen & terrein:

- Op basis van een meerjarig onderhoudsplan worden gebouwen onderhouden.
- Het terrein wordt beheerd op basis van een onderhoudsplan. Daarbij wordt aandacht besteed aan de museale rol van het terrein én aan de natuurlijke uitstraling in de omgeving.
- Waar mogelijk worden energiemaatregelen en/of maatregelen voor verduurzaming doorgevoerd. Gekeken wordt. Of demonstratieprojecten doorgevoerd kunnen worden, die interessant zijn voor bezoekers. Hierbij zal gebruik worden gemaakt van de Dumava-subsidieregeling.
- Aandacht wordt besteed aan het verbeteren van de toegankelijkheid van het museum.
- We verbeteren de buitenverlichting bij de ingang, parkeerplaats en op het buitenterrein.
- Uitbreiden capaciteit electriciteitsnetwerk naar parkeerplaats en ingang.

### ICT-infrastructuur:

Een goede en veilige ICT-infrastructuur is van groot belang voor een goed functionerend museum. De infrastructuur moet voortdurend aan de eisen van de tijd worden aangepast. Deze bestaat uit:

- Een glasvezelnetwerk met daaraan gekoppeld gebouwautomatisering en een WIFI-netwerk voor zowel bezoekers als vrijwilligers.
- Een platform voor opslag (documenten en overige media) en uitwisseling van gegevens. Hierbij moet aandacht besteed worden aan een te grote afhankelijkheid van één leverancier (MSOffice)
- Een platform voor de websites en daarin geïntegreerde online-shop.
- Een platform voor collectiebeheer.

Omdat we de beleving in het museum willen vergroten en de communicatie met derden (partners/bezoekers) willen vergroten, zal de afhankelijkheid van deze systemen toenemen. Hiervoor zijn deskundige vrijwilligers en voldoende middelen vereist.





#### Richtlijnen die we als museum hanteren

- **Museumnorm** Als 'geregistreerd museum' volgen wij de richtlijnen van de Museumnorm. Wij voeren periodiek een zelfevaluatie uit om te zien waar we onszelf kunnen verbeteren. Waar nodig schakelen we externe deskundigen in.
- **Netwerk Digitaal Erfgoed:** In het Netwerk Digitaal Erfgoed werken we samen met als gezamenlijk doel: geschiedenis digitaal toegankelijk maken voor iedereen. De Locht is in 2025 toegetreden tot het NDE en volgt bij het beheer van de collectie de richtlijnen van dit platform.
- **Governance Code Cultuur:** We passen de Governance Code Cultuur uit 2019 toe in onze dagelijkse activiteiten. Onze organisatiestructuur is ingericht volgens de beschreven 8 principes.
- **Code Diversiteit en Inclusie:** Diversiteit en Inclusie zoals beschreven in de Code Diversiteit en Inclusie zijn voor ons van grote waarde. Ze vormen een inspiratiebron voor de verhalen die we willen documenteren en delen.
- **Fair Practice Code:** We respecteren waar voor ons van toepassing de Fair Practice Code voor ondernemen en werken in kunst, cultuur en creatieve industrie. Als we professionals inschakelen betalen we deze een eerlijk tarief en zorgen we voor een veilige en inclusieve omgeving.

## 8 Bestuur en regelgeving

### Structuur

De formele rechtspersoon is Stichting Openluchtmuseum De Locht. Deze Stichting beschikt sinds medio 2021 over een Raad van Toezicht en een directieteam. De onderlinge relaties zijn vastgelegd in de Statuten en een daarbij behorend huishoudelijke reglement. Dit alles voldoet aan de acht principes uit de Governance Code Cultuur 2019. Alle functionarissen zijn onbezoldigd.

Een directieteam treedt op als bestuurder van de organisatie. Dit team – bestaande uit 2 - 3 personen - met allen ruime (bedrijfs-)ervaring is gezamenlijk bevoegd. Het directieteam werkt 'als gelijke' vanuit de vrijwilligersorganisatie, maar draagt wel de eindverantwoordelijkheid voor de dagelijkse operatie en stuurt op 'niet dwingende wijze' de vrijwilligers via de teams-structuur aan.

De Raad van Toezicht (RvT) bestaat uit 5 personen van uiteenlopende achtergrond. De RvT vergadert 4 keer per jaar met de directie. De RvT geeft opdracht aan de accountant voor het samenstellen van de jaarrekening.

Samen met de directie worden periodiek de risico's geïnventariseerd en worden gerichte en proportionele maatregelen genomen.

### Kaders en richtlijnen

- Als geregistreerd museum volgen wij een aantal nationale kaders. Zie overzicht.
- Administratieve omgeving en gegevensopslag: Het museum beschikt over eigentijdse systemen voor communicatie (Office365), gegevensopslag en gegevensuitwisseling. Boekhouding vindt plaats middels Exact Online. De diverse systemen zijn onderling gekoppeld. Voor de communicatie met en tussen de vrijwilligers beschikt het museum over een eigen app-omgeving. De volgen de richtlijnen voor AVG.
- Veiligheid en gezondheid: De commissie Veiligheid en Gezondheid onder leiding van een vakspecialist coördineert het Veiligheidsbeleid binnen het museum. De commissie verzorgt dat periodiek de Risico-Inventarisatie en -Evaluatie wordt uitgevoerd. Hierbij worden gezondheids- en veiligheidsrisico's op de werkvloer geïnventariseerd, geëvalueerd en voorzien van een Plan van Aanpak (PvA) om ongevallen en gezondheidsklachten te voorkomen en het werkplezier te verhogen.
- Het museum beschikt over vertrouwenspersonen en volgt de hiervoor geldende richtlijnen.

## Kansen

De financiële positie kan verder worden verbeterd:

- Bij Marketing en Communicatie: het – al of niet samen met andere vrijwilligersorganisaties vinden en opleiden van gekwalificeerde vrijwilligers om het aandeel professionele kosten te beperken.
- De besteding per bezoeker in de horeca verhogen door het attractiever maken van het aanbod, waar mogelijk in combinatie met de programmering en eigen producten.
- De besteding per bezoeker in de winkel te verhogen door het attractiever maken van het aanbod.
- Het aanbieden van betaalde workshops.
- Het verhogen van het aandeel herhaalbezoek door de verkoop van jaar kaarten te verhogen.
- Sponsoring door bedrijven en particulieren optimaliseren en mogelijke samenwerking met vergelijkbare organisaties onderzoeken.
- Nieuwe verdienmodellen ontwikkelen voor (mede-)gebruik van gebouwen en terrein.

## Risico's & risicobeperking

- **Vrijwilligerscapaciteit:** risico van gebrek aan vrijwilligers bij grote themadagen, te voorkomen door projectmatige wervingscampagnes, taakafbakening en training/ondersteuning.
- **Huidige financiële positie:** door het ontbreken van vrije liquiditeit kan het museum bij onverwachte tegenslagen, of het niet verlengen van de hypotheek niet meer aan haar verplichtingen voldoen.
- **Inkomsten:** afhankelijkheid van projectsubsidies—mitigatie via diversificatie (Vrienden, crowdfunding, verdienmodellen digitale content/winkel): als het museum de jaarlijkse investeringen in vernieuwing en verbetering niet kan doen, zal het museum niet kunnen voldoen aan het doel om jaarlijks meer bezoekers te trekken.
- **Kosten:** maximaal verduurzamen en vastleggen van meerjarig energiecontract om kostenvariaties te beperken.
- **Infrastructuur/onderhoud:** tegenvallers voorkomen door planmatig en preventief onderhoud en het tijdig vernieuwen of vervangen van verouderde gebouwen en installaties.

## 9 Bedrijfsvoering 2026–2030

### Uitgangssituatie:

- De reguliere exploitatie wordt gefinancierd uit eigen inkomsten uit entree, horeca en winkel en uit donaties die we verkrijgen van onze 'Vrienden'.
- Van de Gemeente Horst aan de Maas ontvangen wij een jaarlijkse stimulerings-subsidie van EUR 10.000. Dit bedrag werd op verzoek van De Locht in 2025 verhoogd tot eenmalig EUR 55.000.
- Voor projecten - zoals de ontwikkeling van tentoonstellingen, het inschakelen van professionele ondersteuning en/of investeringen in gebouwen – doen we een beroep op regionale, provinciale, landelijke en Euregionale fondsen en indien mogelijk op het bedrijfsleven. Bij aansprekende projecten kan een beroep worden gedaan op o.a. crowdfunding.
- De vrije liquiditeit is beperkt. In verband met een langjarige hypotheek, afgesloten voor de uitbreidingen tussen 2010 en 2020, moet jaarlijks ca. EUR 50.000 worden afgelost. De te betalen hypotheekrente wordt jaarlijks vastgesteld op basis van actuele rentepercentages en het risicoprofiel (hoog).

### Ons streven

Wij willen als museum zelfstandig functioneren. Dat betekent dat:

- We de volledige exploitatielasten dekken uit eigen inkomsten en vaste donaties en daarnaast een bedrag van tenminste EUR 35.000 eigen vrije middelen ter beschikbaar heeft voor vernieuwing (als kosten of investering).
- De middelen voor vernieuwing kan aanvullen met tenminste 50% met projectsubsidies van landelijke, regionale of lokale fondsen, of door eenmalige sponsoring.
- Over een vrije liquiditeit van tenminste 15% van de jaaromzet beschikt, om onverwachte ontwikkelingen op te vangen.

### Te nemen stappen

- Eenmalige steun door Gemeente Horst aan de Maas om aflossingsverplichting en renteonzekerheid weg te nemen.
- Gecontroleerde groei van het aantal bezoekers met tenminste 3% per jaar door o.a. het bereiken van nieuwe doelgroepen, het vergroten van herhaalbezoek door programmering en het stimuleren van jaar kaarten.
- Stijging van inkomsten door prijzen tenminste gelijk te houden aan de inflatie en de omzet per bezoeker in Winkel en Horeca te laten stijgen.
- Beperken van kosten(-stijgingen) door verdere verduurzaming van het complex, waardoor aandeel energiekosten wordt beperkt.

Meetbare doelen 2026 - 2030		
	2026	2027 - 2030
<b>Collectie</b>		
	Gereedkomen vernieuwd Collectieplan.	Inrichten van afsluitbare depots.
	Overgang van Axiell naar kleks met brede toegang voor vrijwilligers.	Delen van collectie ook toegankelijk voor verrijking door personen van buiten het museum.
	Aanwijzen contactpersonen per deelcollectie.	Restauratieplan beschikbaar.
<b>Programmering</b>		
	Denktank 'Voeding' legt inhoudelijk basis voor het toekomstige programma.	Periodieke update van het meerjarenprogramma
	Commissie Programmering actief.	Eind 2029: Thema 2031 - 2035 bekend.
	Voor alle paviljoens en locaties een aanspreekpunt.	
	Eerste meerjarenplan per team medio 2026 gereed.	
<b>Marketing en Publieksbereik</b>		
	Publiek & bereik: > 27.000 bezoekers / +10% jaar kaarten ≥ 2% Duits/Belgisch aandeel	Publiek & bereik: > 30.000 bezoekers in 2030 / +50% jaar kaarten t.o.v.2025 ≥ 12% Duits/Belgisch aandeel
	Spreading & programmering: ≥ 6 themadagen per jaar	Spreading & programmering: ≥ 8 themadagen per jaar
	Maatschappelijke impact: ≥ 1.500 educatieve deelnames	Maatschappelijke impact: In 2030 ≥ 5.000 educatieve deelnames van alle leeftijden
	Financiële bijdrage: Horeca +5% / Winkel +8%	Financiële bijdrage: Horeca +5-7% per jaar / Winkel +8% per jaar
<b>Eigentijdse vrijwilligersorganisatie</b>		
	Een goed functionerende Teams-structuur met: Alle vrijwilligers ingedeeld in een Team Ieder Team één of meer gemotiveerde coördinatoren	Actief en goed onderhouden vrijwilligersbestand: tussen 250 en 300 in 2030 projectvrijwilligers
	Tenminste 15 nieuwe vrijwilligers met deelname aan introductie cursus ≥ 70%;	Periodiek aanbod van workshops voor vrijwilligers.
	Een functionerende BHV-structuur: tenminste 12 opgeleide BHV-ers en/of EHBO-ers	Een voortdurend onderhouden BHV-structuur met tenminste 20 opgeleide BHV-ers en/of EHBO-ers.
	Verbeteren interne communicatie door o.a. introductie 'eigen app'	Verbeteren vrijwilligersfaciliteiten voor omkleeden en douchen.
<b>(EU)regionale samenwerking</b>		
	Vervullen bijdrage Museumnetz Rhein-Maas	Uitbouwen partnerrelatie met Gemeente Horst aan de Maas
	Voortzetting samenwerking binnen HET met concreet meerjarig subsidieproject.	Uitbouwen kennisnetwerk met regionale heemkundeverenigingen
	Workshop met vrijwilligers van de Locht en Landschap Horst aan de Maas met als doel om beleid vast te stellen en afspraken te maken over terreininrichting en groenonderhoud bij de Locht.	Actief deelnemen aan de nieuwe Euregionale thema's van o.a. het Museumnetz Rhein-Maas
	Presentatie standaardwerk over de geschiedenis van Horst i.s.m. Horster Historiën.	Uitbreiden van het aantal projecten met Min 3 partners/jaar
	Aansluiten bij de nieuw op te richten regionale agronetten	Vriendennetwerk: +20 nieuwe/actieve bedrijven met relatie met agro en voeding.
<b>Duurzaamheid, beheer &amp; infrastructuur</b>		
	Subsidiescan voor verduurzaming en indienen subsidieaanvraag voor Dumava	Een vernieuwd en beveiligd Wifi-netwerk
	Een meerjarig onderhoudsprogramma voor de gebouwen wordt uitgewerkt.	Onderhoud wordt programmatisch uitgevoerd.
	Een verkenning wordt uitgevoerd naar een toekomstgerichte ICT-Infrastructuur met zo min mogelijk afhankelijkheden.	Indien mogelijk: zoveel mogelijk overgaan op open source voorzieningen.
		Energieverbruik -15% in 2030 t.o.v.2025 (contract/maatregelen).
		Toegankelijkheids-audits: 1/jaar; verbetermaatregelen geïmplementeerd.
<b>Bestuur en regelgeving</b>		
	Aandacht voor 'Integrale veiligheid' tijdens vrijwilligersbijeenvakomst met als thema 'Samen Sterk! Veiligheid, Verbinding en Vertrouwen'.	Jaarlijkse zelfevaluatie museumnorm; externe audit 1x in de periode
	Benoemen gecertificeerde vertrouwenspersonen.	Ri&E geactualiseerd en acties opgevolgd (rapportage in RvT)
	Jaarlijkse zelfevaluatie museumnorm; externe audit 1x in de periode.	Evaluatie rol vertrouwenspersonen, mogelijk in samenwerking met partners.
	Aanpassing statuten aan o.a. de WBTR.	
	Geslaagde herijking ten opzichte van Museumnorm 2025.	
<b>Bedrijfsvoering</b>		
	Overeenkomst met Gemeente Horst aan de Maas voor eenmalige en/of structurele steun.	Het opbouwen van een vrij besteedbaar budget voor vernieuwing (Tentoonstellingen) en investeringen van tenminste EUR 40.000 per jaar, te verhogen met tenminste 50% door het verkrijgen van projectsubsidies.
	Het opbouwen van een vrij besteedbaar budget voor vernieuwing en investering van tenminste EUR 20.000 per jaar, te verhogen met tenminste 50% door het verkrijgen van projectsubsidies.	Opbouw van financiële reserves, Streefwaarde liquiditeit tenminste 15% van de jaaromzet.
	Opbouw van financiële reserves, Streefwaarde liquiditeit tenminste 15% van de jaaromzet.	

## 10 Agenda voor vernieuwing en groei

Om onze ambities voor groei te realiseren, hebben we – waar mogelijk meetbare – doelen geformuleerd voor de komende jaren. Zie overzicht hiernaast.

Naast het aanbieden en exposities en activiteiten, werken we ook voortdurend aan de verbetering van ons complex. De prioriteiten en meerjaren-agenda worden in de loop van 2026 uitgewerkt en zijn mede afhankelijk van de financiële positie van het museum.

Begin 2026 in voorbereiding en/of uitvoering:

- Dorpsplein met dorpspomp
- Nieuwe speeltuin, ook toegankelijk voor kinderen met een beperking
- Herinrichting landbouwschuur met Spuithuisje voor brandspuit
- 'Voeding' zichtbaar maken op het terrein.
- Vergroten beleving Langgevelboerderij

Nog goed te selecteren en goed te keuren projecten voor 2026 – 2030. Mede afhankelijk van te verkrijgen subsidies (volgorde is willekeurig):

- Beleving vergroten in Langgevelboerderij (zie uitwerking bijlage 2)
- Uitbreiding Brouwerij met keukenfaciliteiten
- Verdiepte kas
- Verdere verduurzaming kas met warmteopslag in bodem
- Eigen capaciteit voor energieopwekking (wind/zon)
- Verduurzaming paviljoens
- Verlichting buitenterrein
- Laadpunten
- Herkenbaar maken van ingang
- Gescheiden in- en uitgang (eventueel alleen bij 'drukke dagen')
- Ambachtelijke timmerwerkplaats inrichten
- Vrijwilligersvoorzieningen verbeteren, zoals:
  - Veilige omkleedgelegenheid
  - Douchegelegenheid
  - Werkplaats elektrisch
- Uitbreiden en klimatiseren depotruimtes
- ...